

## REGULACION F-GAS



Del 2018 en adelante, el reglamento europeo F-GAS (EU 517/2014) sobre los gases fluorados **provocará grandes recortes en la disponibilidad de HFC's en la Unión Europea.**

A mayor índice de GWP del refrigerante más se verá afectado por la reducción gradual de los HFC's, con el consiguiente **aumento de precio y falta de disponibilidad en el mercado.**

HFO's, CO<sub>2</sub>, hidrocarburos, amoníaco y **HFC's reciclados o regenerados no se verán afectados en la reducción gradual.** Los refrigerantes HFC's reciclados o regenerados (incluidos los GWP>2.500) podrán ser utilizados para mantenimientos hasta el año 2030.

## SISTEMA DE RECICLAJE EASYREC-HP

- Ideal para el reciclaje de **GRANDES VOLÚMENES** de refrigerante, como centrales frigoríficas, contenedores de refrigerante, etc.... donde es necesario una gran capacidad de recuperación en fase vapor.
- **El equipo SIEMPRE funciona en modo RECICLAJE, realizando filtrado y destilación de aceite/impurezas. NO es posible trabajar con esta unidad en modo SOLO RECUPERACIÓN para incrementar la velocidad de recuperación.**
- Dispositivo de evacuación automática que permite cambiar fácilmente el tipo de refrigerante.
- **Equipado con presostato de baja que desconecta el equipo una vez finalizado el reciclaje del refrigerante, lo que evita los problemas de averías en el compresor de la unidad al trabajar en ausencia de refrigerante.**
- Señalización visual (LED verde) de final del reciclaje.
- Potencia 1800 W
- Dispositivo de seguridad alta presión.
- Equipado con dos válvulas de cierre que evitan la fuga de refrigerante.
- Amplia gráfica con instrucciones rápidas de manejo.
- **Utilizable con R32 – R1234ze y R1234yf, exclusivamente por personal habilitado con formación específica para el uso de dichos gases.**



DATOS TÉCNICOS	
Capacidad de recuperación/reciclaje vapor	60 kg/h
Función Push-Pull	660 kg/h
Refrigerantes	CFC, HCFC y HFC (incluido R32 y R1234yf)
Alimentación	230V/1/50
Potencia	1800W
Intensidad nominal 50 Hz	8A
Compresor	Lubricado con aceite
Bloqueo automático de seguridad	37 bar
Temperatura de trabajo	10 - 50 °C



Código	Modelo	Descripción
13001025	EASYREC-HP	Equipo de reciclaje GRAN CAPACIDAD

# EasyRec HP

Unidad portátil de  
recuperación/reciclaje de refrigerante

---

Manual de instrucciones



Sistemi e strumenti per condizionamento e refrigerazione  
Air conditioning and refrigeration systems and instruments  
Anlagen und Geräte für Klima- und Kälteanlagen  
Systèmes et instruments pour conditionnement et réfrigération  
Sistemas e instrumentos para el acondicionamiento y refrigeración

WIGAM S.p.a. se reserva el derecho de modificar los datos y las características contenidas en el presente manual, sin obligación de preaviso, en su política de constante mejora de los productos.

Realización: WIGAM S.p.A.  
Impreso en: Italia  
Primera edición: Feb. 2017

## INDICE

<b>Normas de seguridad y de uso</b> .....	<b>4</b>
<b>Diseño</b> .....	<b>6</b>
<b>Esquema hidráulico</b> .....	<b>7</b>
<b>Esquema eléctrico</b> .....	<b>8</b>
<b>Leyenda</b> .....	<b>9</b>
<b>1. Introducción al sistema de recuperación EASYREC HP</b> .....	<b>10</b>
<b>2. Especificaciones técnicas</b> .....	<b>10</b>
<b>3. Dotación standard y descripción de los componentes</b> .....	<b>10</b>
3.1. Compresor de recuperación.....	10
3.2. Filtros.....	10
3.3. Manómetros .....	<b>¡Error! Marcador no definido.</b>
3.4. Sistema de destilación .....	10
<b>4. Recuperación/Reciclaje del refrigerante del sistema HVAC o A/C</b> .....	<b>11</b>
4.1. Atención.....	11
4.2. Recuperación/Reciclaje del refrigerante .....	11
4.3. Descarga del aceite usado del interior del recuperador .....	12
<b>6. Metodo “Auto Purga”</b> .....	<b>12</b>
6.1. Advertencias.....	12
6.2. Metodo “Auto-Purga” (Limpieza interna).....	12
<b>7. Tráferencia del refrigerante con el metodo Push-Pull</b> .....	<b>14</b>
7.1. Advertencias.....	14
7.2. Tráferencia del refrigerante .....	14
<b>8. Mantenimiento ordinario</b> .....	<b>15</b>
8.1. Material necesario .....	15
8.2. Intervenciones periódicas de mantenimiento ordinario.....	15
<b>9. Procedimiento de mantenimiento</b> .....	<b>15</b>
9.1. Procedimiento de evacuación interna del recuperador.....	15
<b>10. Troubleshooting</b> .....	<b>16</b>



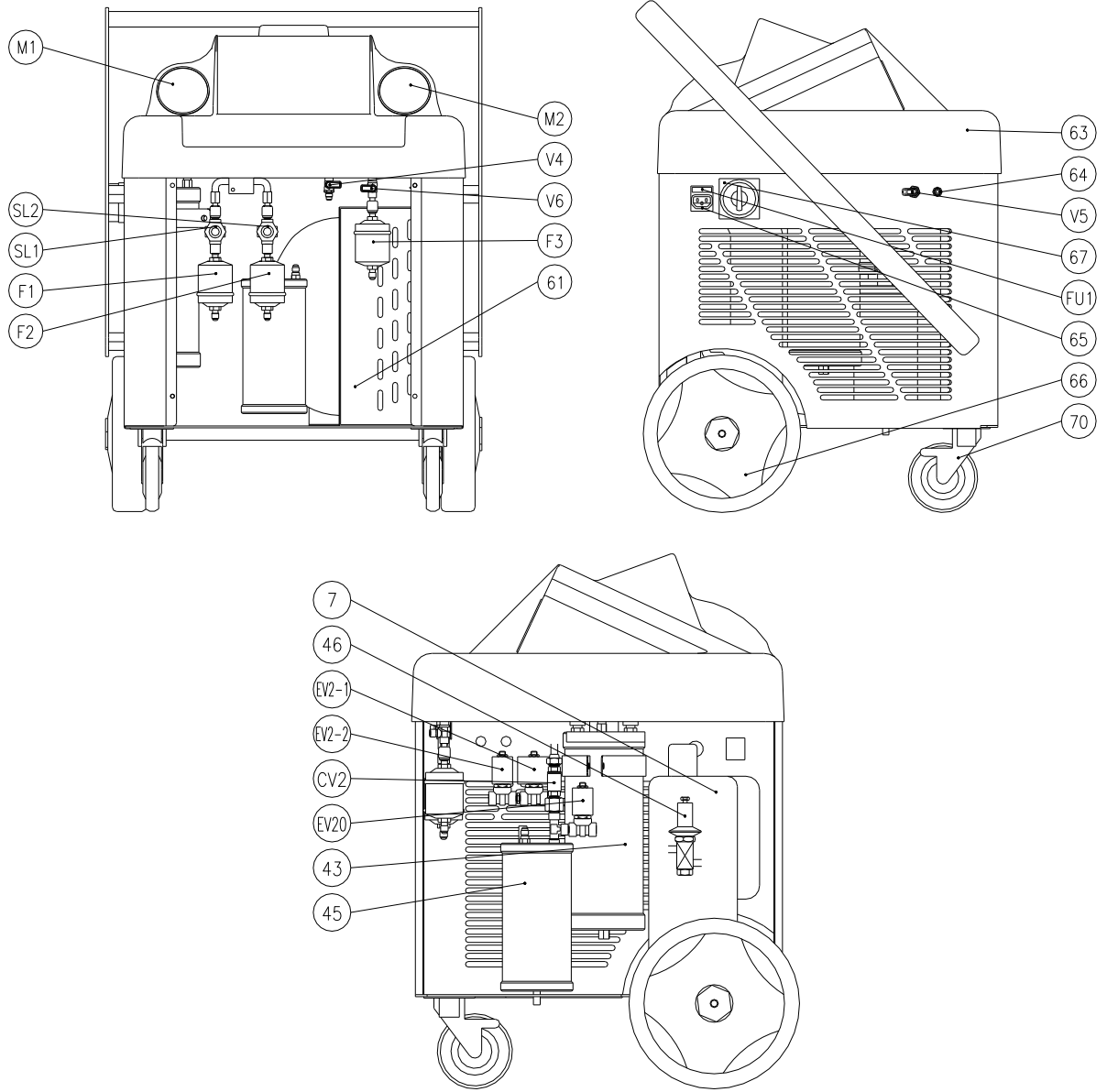
**ATENCIÓN****Normas de seguridad y de uso**

- a) Lea atentamente el presente manual antes de utilizar la unidad de recuperación.
- b) La unidad de recuperación y reciclaje ha sido creada exclusivamente para operarios profesionalmente preparados que han de conocer los fundamentos de la refrigeración, los sistemas frigoríficos, los gases refrigerantes y los posibles daños que pueden provocar los aparatos de presión.
- c) Aconsejamos que utilice protecciones adecuadas como gafas y guantes; el contacto con el refrigerante puede provocar ceguera y otros daños físicos al operario.
- d) No exponer la unidad al sol o a la lluvia.
- e) Haga funcionar el equipo sólo en ambientes correctamente ventilados y con un buen intercambio de aire.
- f) Usar SOLO envases de refrigerante recargables autorizados. Los cuales deben de tener una presión de trabajo mínima de 40 bares.
- g) La presión de entrada de la EASYREC240 no debe superar los 1 26 bar.
- h) No rellenar las botellas de recuperación con refrigerante líquido por encima del 75% de su capacidad máxima. Un llenado excesivo puede causar su explosión.
- i) No superar la presión de trabajo de la botella de recuperación.
- j) No mezclar refrigerantes distintos en la misma botella.
- k) Antes de recuperar el refrigerante, la botella debe tener un nivel de vacío de -0.9 MPa, para poder eliminar los gases incondensables y la posible humedad.
- l) Cuando la unidad no se usa, todas las válvulas deben estar cerradas y los racores de entrada y salida cubiertos con su tapón de protección; el aire y la humedad pueden dañar las prestaciones de recuperación y reducir la duración del compresor.
- m) Si se usa un alargador eléctrico, la sección de los cables debe de ser de al menos 2.0mm<sup>2</sup> y el cable no debe de ser más largo de 30 metros; esto puede causar bajadas de tensión y dañar el compresor.
- n) Utilizar siempre un filtro deshidratador y sustituirlo frecuentemente. Cada tipo de refrigerante debe de tener su propio filtro. Para asegurarse del buen funcionamiento de la unidad de recuperación, se aconseja utilizar el filtro sugerido por Wigam.
- o) Prestar mucha atención cuando se recupera de un sistema "quemado". Usar dos filtros antiácidos de alta capacidad. Al finalizar la recuperación, limpiar la unidad de recuperación con una pequeña cantidad de refrigerante limpio y con aceite refrigerante para limpiar de sustancias extrañas depositadas en el interior.
- p) La unidad lleva un dispositivo de parada automática de alta presión. Si la presión en el interior del sistema supera los 37 bar, bar, la unidad de para automáticamente y el led rojo de alarma se enciende. Si el compresor debe de ser re-arrancado, identificar antes la causa del problema, entonces reducir la presión por debajo de 30 bar.  
Cuando la unidad está en condiciones de alta presión, re-arrancar la unidad después de haber eliminado el problema.
  - Soluciones para las posibles causas de parada debido a alta presión:
    1. Abrir la válvula (V6 y V3) de la unidad si está cerrada.
    2. Abrir la válvula de entrada de la botella de recuperación si está cerrada
    3. Compruebe si el tubo flexible de conexión entre la unidad y la botella de recuperación está obstruido.
    4. La temperatura y la presión de la botella es demasiado alta
- q) No usar con refrigerantes inflamables.
- r) Durante el uso del recuperador, asegurarse que la instalación de climatización o refrigeración este apagada.
- s) La unidad tiene un dispositivo de parada automática de baja presión (Presovacuostato). Si la presión interna resulta inferior a -0.4bar la unidad se apagará automáticamente y el visor verde se encenderá. Para re-arrancar el compresor, aumentar la presión de entrada por encima de +0.8 bar.
- t) Una elevada absorción o recalentamiento pueden ser ambos controlados por el dispositivo de protección térmica del compresor.
- u) Para optimizar la velocidad de recuperación, hacer uso de un tubo flexible lo más corto posible.
- v) Para recuperar grandes cantidades de refrigerante líquido, usar el método Push/Pull.

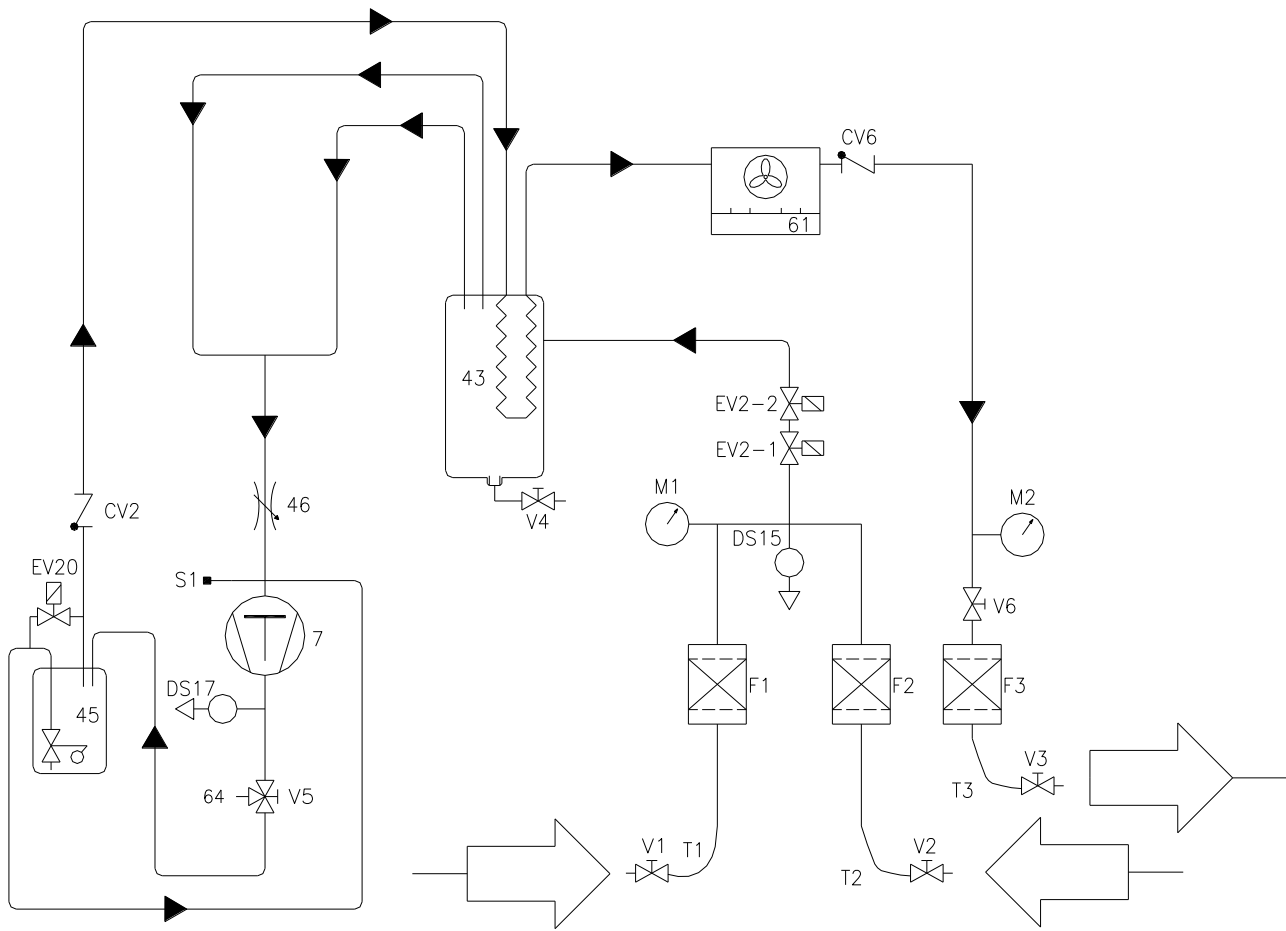


- w) Después de la recuperación, asegurarse que no quede más refrigerante en la unidad. Leer el procedimiento de "Auto-Purga" atentamente. Si el refrigerante líquido permanece en la unidad, se puede expandir y dañar los componentes.
- x) En previsión de largos periodos de inactividad o si la unidad debe ser devuelta, evacuar la unidad de cualquier residuo de refrigerante y límpiela con nitrógeno seco.
- y) Aconsejamos utilizar tubos flexibles con válvula para reducir perdidas de refrigerante

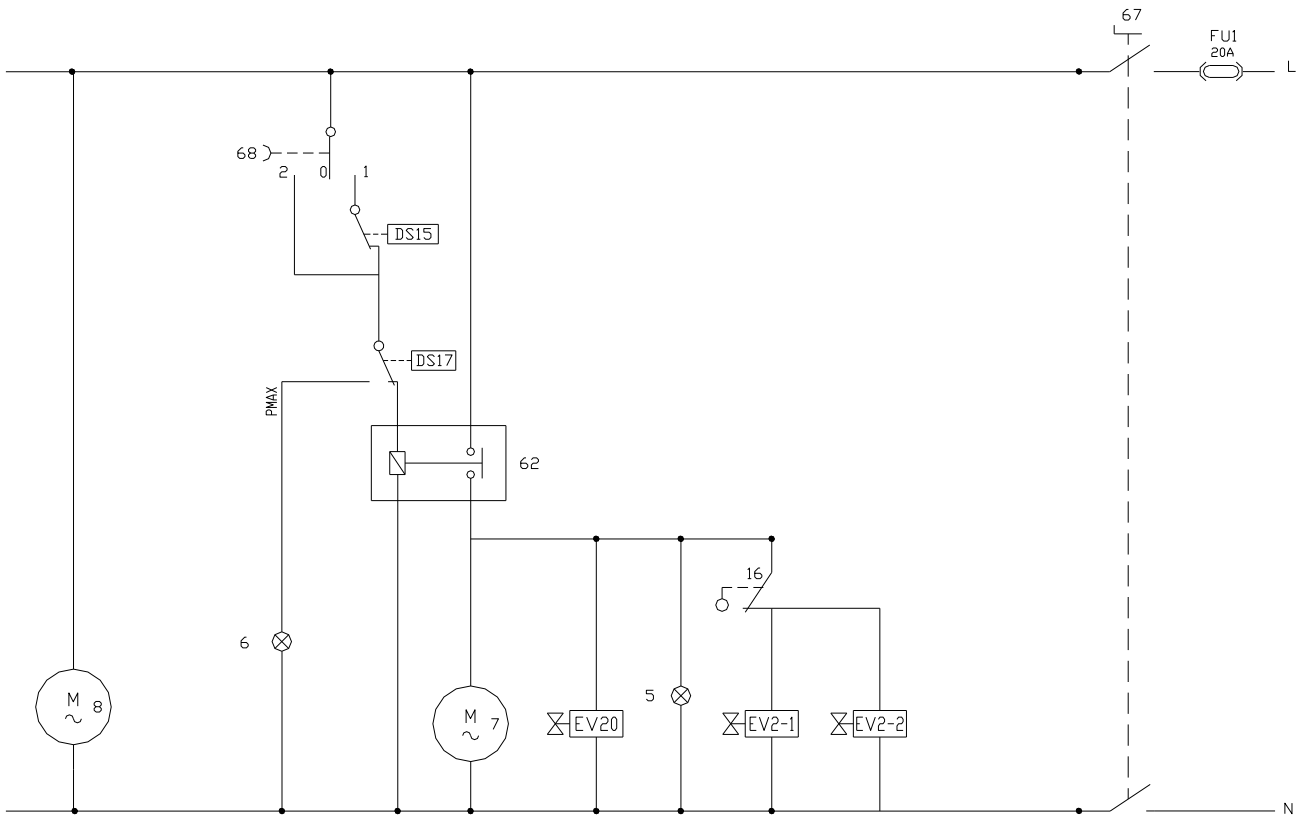
Diseño



Esquema hidráulico



Esquema eléctrico



## Leyenda

<b>F1</b>	Filtro línea de aspiración 1	<b>V3</b>	Válvula tubo de descarga
<b>F2</b>	Filtro línea de aspiración 2	<b>V4</b>	Válvula de descarga aceite usado
<b>F3</b>	Filtro línea descarga/botella	<b>V5</b>	Válvula de 3 vías para Purge llenado aceite
<b>FU1</b>	Fusible	<b>V6</b>	Válvula de salida
<b>CV2</b>	Válvula anti retorno descarga del compresor	<b>5</b>	Visor verde de funcionamiento
<b>CV6</b>	Válvula anti retorno salida condensador	<b>6</b>	Visor rojo de alarma
<b>DS15</b>	Preso-vacuostato	<b>7</b>	Compresor
<b>DS17</b>	Presostato de seguridad	<b>8</b>	Ventilador del condensador
<b>EV2-1</b>	Electroválvula de entrada 1	<b>16</b>	Bolla
<b>EV2-2</b>	Electroválvula de entrada 2	<b>43</b>	Destilador/Separador
<b>EV20</b>	Electroválvula de retorno de aceite al compresor	<b>45</b>	Separador aceite compresor
<b>M1</b>	Manómetro de aspiración	<b>46</b>	Válvula de regulación de flujo
<b>M2</b>	Manómetro de descarga	<b>61</b>	Moto-condensador
<b>S1</b>	Conexión de servicio en la aspiración del compresor	<b>62</b>	Teleruptor del compresor
<b>SL1</b>	Visor de líquido de la línea de aspiración 1	<b>63</b>	Cubierta de plástico
<b>SL2</b>	Visor de líquido de la línea de aspiración 2	<b>64</b>	Conexión para Auto-Purga
<b>T1</b>	Tubo de aspiración 1 (azul)	<b>65</b>	Toma de alimentación
<b>T2</b>	Tubo de aspiración 2 (azul)	<b>66</b>	Rueda posterior
<b>T3</b>	Tubo de descarga (rojo)	<b>67</b>	Interruptor general
<b>T4</b>	Tubo de servicio (amarillo)	<b>68</b>	Interruptor de selección Auto-Manual
<b>V1</b>	Válvula tubo de aspiración 1	<b>69</b>	Condensador arranque compresor
<b>V2</b>	Válvula tubo de aspiración 2	<b>70</b>	Rueda anterior



## 1. Introducción al sistema de recuperación EASYREC HP

Consideradas las características de la unidad, la unidad es particularmente adecuada para intervenciones en grandes instalaciones, acondicionadores domésticos acondicionadores de vehículos, distribuidores automáticos, refrigeradores domésticos y comerciales y deshumidificadores. La unidad está dotada de un compresor hermético lubricado.

## 2. Especificaciones técnicas

Modelo	EASYREC HP
Refrigerantes	CFC, HCFC, HFC e HFO
Recuperación/Reciclaje (Líquido)	1 kg/min
Recuperación/Reciclaje (Push-Pull)	11 kg/min
Alimentación eléctrica	230/1/50
Consumo	1800 W
Temperatura de almacenamiento	-10 ÷ +50 °C
Temperatura ambiente de uso	+10 ÷ +50 °C
Grado de protección	IP20
Nivel de ruido	< 70dB (A)
Dimensiones	(605 X 570 X 800) mm
Peso	65kg

## 3. Dotación standard y descripción de los componentes

### 3.1. COMPRESOR DE RECUPERACIÓN

La unidad EASYREC HP está equipada con un compresor rotativo hermético de 21cc. Es válido para cualquier tipo de refrigerante CFC, HCFC, HFC y HFO.

### 3.2. FILTROS

La unidad dispone de 2 filtros (con visor) MG111 en la aspiración del refrigerante. Esto permite tener una elevada capacidad deshidratante.

Está dotada además de un filtro en la descarga del refrigerante (antes de la entrada en la botella de almacenamiento).

Todos los filtros deshidratadores tienen conexiones macho 1/4"SAE.

### 3.3. MANÓMETROS

La unidad EASYREC HP está equipada con dos manómetros de Ø80mm con glicerina clase 1; un manómetro en la línea de aspiración y otro en la línea de descarga. Con ellos podemos controlar las presiones durante las operaciones de recuperación y trasiego de refrigerante con el método push-pull con elevada precisión.

### 3.4. SISTEMA DE DESTILACIÓN

La unidad EASYREC HP está equipada con un sistema de destilación, el cual está dotado de un sistema automático de regulación de flujo que permite la total separación del aceite proveniente de la instalación frigorífica.

### ATENCIÓN

**La unidad no debe trabajar más de 10 minutos en vacío (-0.02Mpa) cuando el interruptor 67 está en posición manual (0).**

## 4. Recuperación/Reciclaje del refrigerante del sistema HVAC o A/C

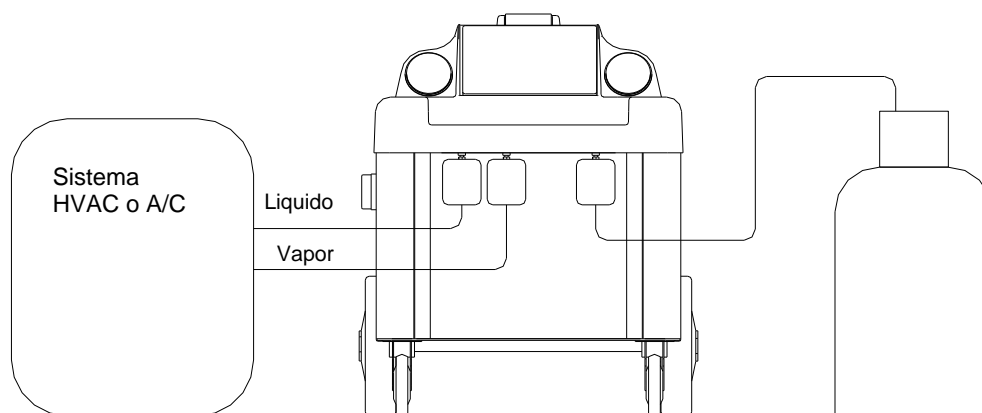
### 4.1. ATENCIÓN

Antes de iniciar las operaciones de recuperación del refrigerante, los tubos flexibles y los filtros deshidratadores deberán ser previamente evacuados.

Durante toda la recuperación del refrigerante, el circuito frigorífico debe estar apagado.

### 4.2. RECUPERACIÓN/RECICLAJE DEL REFRIGERANTE

- a) Conectar el circuito frigorífico a la unidad de recuperación como se indica en la figura.



- a) Antes de arrancar la unidad de recuperación, asegurarse que está conectada a una toma adecuada de corriente eléctrica (ver placa).
- b) Asegurarse que el sistema HVAC o A/C este apagado
- b) Abrir las válvulas de líquido y vapor del sistema HVAC o A/C
- c) Abrir la válvula de la botella de refrigerante
- d) Abrir las válvulas de aspiración **V1** y **V2**.
- e) Verificar el incremento de presión en el manómetro de entrada **M1**.
- f) Abrir las válvulas de salida **V3** y **V6**.
- g) Asegurarse que el interruptor **68** esté en posición **0**.
- h) Poner el interruptor general **67** en posición **I**.
- i) Ahora se puede arrancar la unidad con el interruptor **68**. Si lo colocamos en **II**, el recuperador se parará automáticamente al alcanzar la presión final de trabajo. Si lo colocamos en **I**, la parada deberá realizarse manualmente colocando el interruptor **67** en posición **0**.
- j) Al finalizar el proceso de recuperación, es necesario descargar el aceite usado del interior del destilador (ver párrafo siguiente).

### ATENCIÓN

**No realizar la operación de descarga del aceite usado del interior del recuperador podría provocar el malfuncionamiento de la unidad. Es necesario efectuar las operaciones de descarga del aceite usado al finalizar cada proceso de recuperación/reciclaje.**

## 4.3. DESCARGA DEL ACEITE USADO DEL INTERIOR DEL RECUPERADOR

**ATENCIÓN**

***El lubricante no debe ser vertido al medio ambiente; es un residuo especial y como tal debe ser eliminado según las normativas en vigor.***

- a) Finalizado el proceso de recuperación/reciclaje, girar lentamente la válvula **V4** y descargar en el interior del envase todo el aceite usado presente en el interior del destilador/separador.
- b) Al finalizar la operación de descarga de aceite, cerrar la válvula **V4**.
- c) Al finalizar el proceso, asegurarse que ambos interruptores **67** y **68** estén en posición **0**.
- d) Desconectar el cable eléctrico.
- e) Terminados los ciclos de recuperación/reciclaje y descarga de aceite, es necesario realizar la auto - purga.

**ATENCIÓN**

***Limpiar siempre la unidad después de cada uso. No vaciar el refrigerante restante en la unidad, podría provocar la formación de ácido en los componentes internos y causar por lo tanto averías prematuras en la unidad.***

## 6. Método “Auto Purga”

## 6.1. ADVERTENCIAS

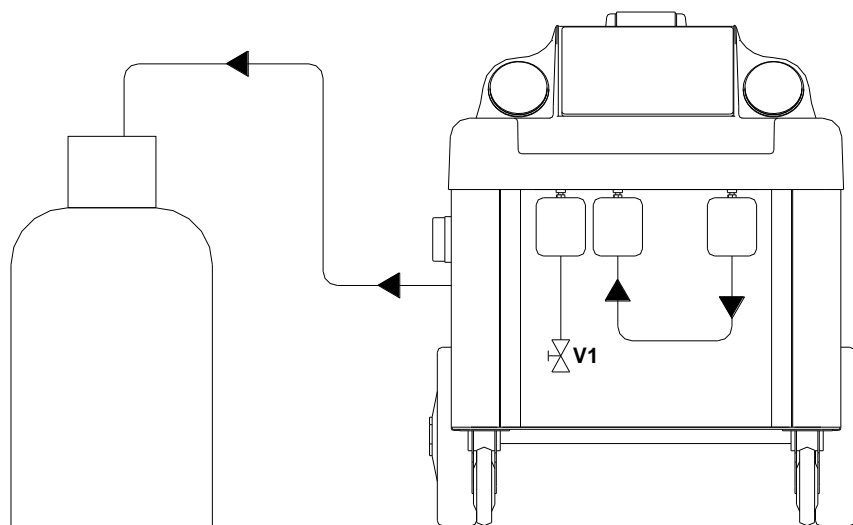
Durante la recuperación, el sistema debe estar apagado. Los filtros deshidratadores, una vez usados con un tipo de refrigerante, permanecen impregnados; por lo tanto, antes de usar la unidad con un refrigerante distinto, es necesario sustituir los filtros deshidratadores y eliminar el refrigerante residual del interior de la unidad.

## 6.2. MÉTODO “AUTO-PURGA” (LIMPIEZA INTERNA)

- a) Efectuar un puente entre los tubos de aspiración **T2** y el tubo de descarga **T3**, usando el racor suministrado.
- b) Asegurarse que la válvula **V1** esté cerrada.
- c) Quitar el tapón de protección de la conexión **64**.
- d) Conectar el tubo auxiliar **T4** a la conexión de servicio **64** situada en el lateral de la unidad y colocar la válvula **V5** en posición **Purge**.
- e) Abrir la llave de la botella.
- f) Abrir las llaves **V2**, **V3**, **V6**.
- g) Asegurarse que el interruptor **68** esté en posición **0**.
- h) Colocar en interruptor general **67** en posición **I**.
- i) Verificar que en el manómetro **M1** haya una presión mayor de 0 bar.
- j) Colocar el interruptor **68** en posición **II**.
- k) El sistema arrancará el proceso de auto-purga hasta vaciar completamente todas las partes internas del recuperador.
- l) El recuperador se parará automáticamente.
- m) Finalizado el proceso, colocar la válvula **V5** en **Recovery**.
- n) Cerrar las válvulas **V2**, **V3**, **V6**.
- o) Desconectar el tubo auxiliar **T4** usado.
- p) Volver a poner el tapón en el racor **64**.
- q) Colocar el interruptor **68** en posición **0**.



- r) Poner el interruptor general **67** en **0**.
- s) Desconectar el cable eléctrico.

**ATENCIÓN**

***Limpiar siempre la unidad después de cada uso. No vaciar el refrigerante restante en la unidad, podría provocar la formación de ácido en los componentes internos y causar por lo tanto averías prematuras en la unidad.***

## 7. Traslado del refrigerante con el método Push-Pull

### 7.1. ADVERTENCIAS

La unidad de recuperación, oportunamente conectada según el método push-pull, permite transferir rápidamente el refrigerante en forma líquida del circuito frigorífico a una botella externa.

Antes del uso, todos los tubos flexibles, el filtro deshidratador, la botella de almacenaje y la unidad de recuperación deben estar previamente evacuados o en su interior debe haber refrigerante igual al que vamos a transferir.

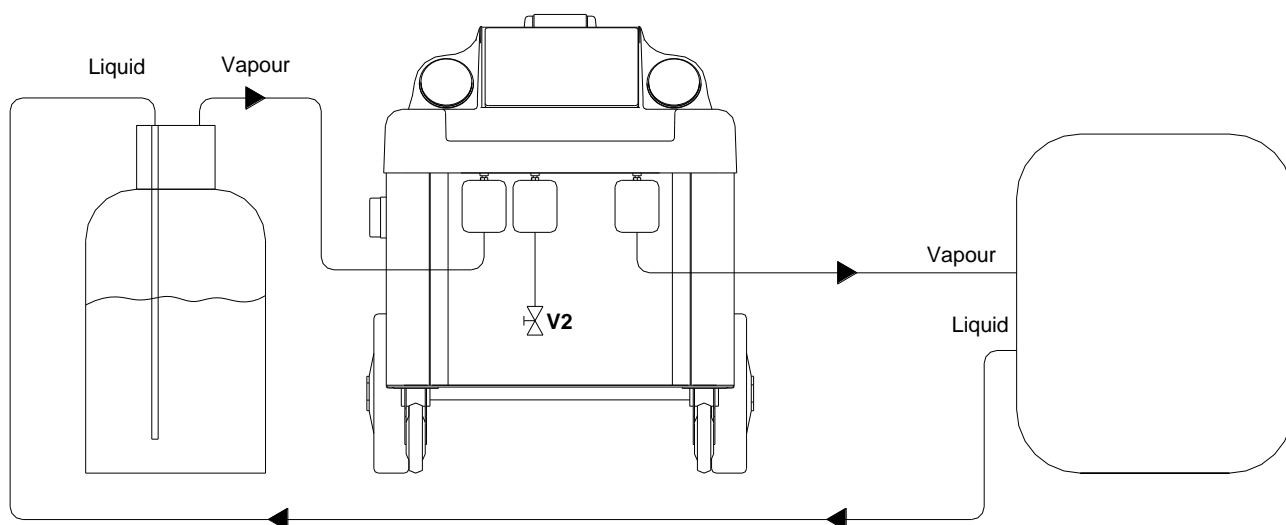
Efectuar la transferencia de refrigerante con el circuito frigorífico apagado.

La botella de almacenamiento debe tener una capacidad adecuada a la cantidad de refrigerante a transferir y no debe ser cargada más del 80% de su capacidad máxima.

Se aconseja el uso de una báscula electrónica para controlar el llenado de la botella de almacenamiento.

### 7.2. TRASFERENCIA DEL REFRIGERANTE

- a) Asegurarse que las conexiones sean correctas (como en la figura inferior):



- b) Intervenir en el circuito frigorífico de forma que la mayor parte del refrigerante se bombee al lado de líquido del sistema.
- c) Mediante los tubos flexibles con válvula de bola, conectar el recipiente de líquido del circuito frigorífico a la válvula de líquido (con aforador) de la botella de almacenaje (ver figura)
- d) Asegurarse que el sistema HVAC o A/C este apagado
- e) Abrir las válvulas de líquido y vapor del sistema HVAC o A/C
- f) Abrir las válvulas de líquido y de vapor de la botella de refrigerante
- g) Abrir la válvula de aspiración **V1** y cerrar la válvula **V2**.
- h) Verificar el incremento de presión en el manómetro de entrada **M1**.
- i) Abrir las válvulas de salida **V3** y **V6** de la línea de descarga.
- j) Asegurarse que el interruptor **68** este en posición **0**.
- k) Poner el interruptor general **67** en posición **I**.
- l) Poner el interruptor general **68** en posición **II**.
- m) Cuando no se nota más el paso de líquido del visor situado en la línea de aspiración, quiere decir que la transferencia de líquido a finalizado.
- n) Cerrar la válvula de vapor de la botella (válvula sin aforador) y esperar que la unidad se pare automáticamente

- o) Cerrar la válvula de líquido de la botella.
- p) Cerrar las válvulas **V1, V2, V3, V6**.
- q) Desconectar los tubos flexibles
- r) La recuperación de los restos de refrigerante en estado gaseoso del interior del circuito frigorífico puede ser efectuada conectando la unidad como se indica en "Recuperación del Refrigerante"

**ATENCIÓN**

**Cuando se alcance el 80% de la capacidad de la botella, apagar enseguida la unidad y cerrar inmediatamente antes las válvulas de entrada y luego todas las válvulas de salida.**

## 8. Mantenimiento ordinario

### 8.1 MATERIAL NECESARIO

- nº3 MG111 filtro deshidratador
- nº1 G19020-WIG kit de 10 juntas para tubo flexible con conexiones 1/4"SAE
- nº1 SW68 Aceite ester 1000ml

### 8.2 INTERVENCIONES PERIÓDICAS DE MANTENIMIENTO ORDINARIO

- a) sustituir las juntas de las conexiones giratorias de los tubos flexibles en el momento presenten signos de desgaste
- b) sustituir el filtro cada vez que se cambió el tipo de refrigerante y al menos una vez cada 6 meses.

## 9. Procedimiento de mantenimiento

### 9.1 PROCEDIMIENTO DE EVACUACIÓN INTERNA DEL RECUPERADOR

Periódicamente es conveniente efectuar un ciclo de vacío (con bomba de vacío externa) en el interior del recuperador. Esto tiene el objetivo de eliminar posibles impurezas o aire que puede haber entrado accidentalmente en el interior del recuperador.

- a) Antes de arrancar el proceso de vacío, asegurarse que en el interior del recuperador no quede refrigerante.
- b) Todo el proceso de evacuación debe ser efectuado con el recuperador apagado (interruptor **67** colocado en **0**, y cable eléctrico desconectado).
- c) Conectar la bomba de vacío al tubo de descarga **T3**.
- d) Conectar otro tubo en el racor de descarga de aceite, después de haber quitado el tubo transparente de descarga de aceite.
- e) Conectar finalmente otro tubo al tubo de aspiración **T1**.
- f) Abrir las válvulas **V1, V6, V3, V4**.
- g) Asegurarse que el tubo **T2** esté conectado, y que la válvula **V2** esté cerrada.
- h) Arrancar la bomba de vacío y realizar un ciclo de vacío de al menos 45 minutos.
- i) Al finalizar el proceso, cerrar las válvulas **V1, V6, V3, V4**.
- j) Desconectar la bomba de vacío del recuperador.
- k) Volver a conectar el tubo transparente de descarga de aceite al racor de descarga de aceite.



## 10. Troubleshooting

<b>Problema</b>	<b>Causa</b>	<b>Solución</b>
El compresor no arranca	Cable de alimentación no conectado	Conectar el cable de alimentación
	El voltaje no es correcto	Comprobar el voltaje
	El dispositivo de protección contra sobrecargas ha intervenido	Esperar que el compresor se enfríe
	El presostato de máxima ha intervenido	Reducir la presión
	Fallo del motor u otro componente eléctrico	Es necesario llamar al servicio de asistencia
	Ausencia de refrigerante	Introducir refrigerante y entonces pulsar START
	La botella está llena	Cambiar la botella y entonces pulsar START
El compresor arranca, pero se para después de algunos minutos	La válvula output (salida) no está abierta por lo que interviene en presostato de máxima	Abrir la válvula output
	La válvula de la botella de recuperación no está abierta	Abrir la válvula de la botella
La recuperación es demasiado lenta	La presión de la botella de recuperación es demasiado alta	Reducir la temperatura de la botella
La unidad no consigue llegar a vacío	Las mangueras de recuperación están flojas	Apretar las mangueras de carga
	Fuga en la unidad	Es necesario llamar al servicio de asistencia





Loc.Spedale 10/b  
52018 Castel San Niccolò  
(AR) Italy  
Tel. 0575 / 5011  
Fax. 0575 / 501200

---

## Declaración de Conformidad



---

Los firmantes de la presente, declaramos bajo nuestra exclusiva responsabilidad que la máquina modelo:

### **EASYREC HP**

#### ***y todas sus variantes***

modificadas y comprobadas en nuestra empresa y destinadas para su uso para:

recuperar gas refrigerante

**se han diseñado siguiendo lo prescrito en las directivas:**

- **2014/30/UE (Directiva en la compatibilidad electromagnética)**
- **2014/35/UE (Directiva en la baja tensión)**
- **IEC 34-11 (EN 60034) Requisitos generales para máquinas eléctricas rotativas monofásicas**

Las prestaciones del recuperador satisfacen los requisitos de la norma EN 35 421

14/02/2017

Gastone Vangelisti  
(Presidente)

A handwritten signature in black ink, appearing to read 'Gastone Vangelisti'.